

# 平成 23 年度進学説明会

## 1. 概要

平成 23 年度進学説明会を本校会場・明石会場・阪神会場・播磨会場の 4 会場で実施した。本校会場ではホールの収容人数を上回ったことから、専攻科大講義室を第 2 会場、本部棟第二会議室を第 3 会場として説明会を実施した。

## 2. 開催日・会場・時間割・参加人数

### 2.1 開催日・会場

6 月 11 日(土) 播磨会場(姫路じばさんびる)

6 月 12 日(日) 阪神会場(アクタ西宮)

6 月 19 日(日) 本校会場

7 月 3 日(日) 明石会場(アスピア明石)

### 2.2 時間割

校長・副校長挨拶 5 分 / 概要説明・全体質問 60 分 / 個別質問 30 分

### 2.3 参加人数

本校会場 316 名 / 明石会場 118 名 / 阪神会場 139 名 / 播磨会場 51 名

### 2.4 スタッフ

挨拶<伊藤校長、赤対・橋本(好)・大淵副校長> 概要説明・司会・全体質問・個別質問<G 八百・M 石崎・G 中川・G 深見・E 山本(誠)・D 藤本・C 根本・S 中尾> 受付<田路・森岡>

## 3. 実施方式・内容

進学説明会・オープンキャンパス・学校見学会の三行事を告知するポスター、チラシ、リーフレットを各中学校に送付し、本校ホームページにも各会場の実施日時と場所を掲載した。

概要説明は、オープンキャンパス等で用いるパワーポイントファイルを改良して行った。全体会での質問は昨年同様、受付で配布した質問カードに事前記入してもらったものを説明終了後に回答する形式をとった。

あらかじめ FAQ を作成・配布したことから、各会場とも個別質問の利用は少なかった。質問の多くは、過去の進学説明会同様、①入試関係、②学生生活、③卒業後の進路ならびに進学希望の学生に対する補講の有無、であった。各会場とも、昨年度と比較して参加人数が増加している。これは、東北地方の震災さらには就職難が叫ばれている時世を反映しているだけでなく、説明会会場で実施したアンケート「説明会参加のきっかけ(複数回答可)」の結果より、本校ホームページ、ポスターならびにリーフレットを挙げている人数が多かったことから、昨年度から行ってきた広報活動が功を奏しているものと考えられる。

## 4. 総括

昨年度と比較して、全ての会場で進学説明会への参加人数が増加した。来年度もポスター、リーフレット、本校ホームページを充実させ、より多くの中学生や保護者に興味を持ってもらえる広報活動を行いたい。

(文責 根本忠将)



進学説明会 (播磨会場)



進学説明会 (本校会場)

# 平成23年度編入生見学会

## 1. 概要

本校へ編入学を希望する高校3年生と保護者への編入生見学会が行われた。赤対副校長の挨拶，入試要綱説明，学校の概要が説明された後，昨年度および一昨年度に編入学した在校生3人と約30分間の座談会が行われた。その後，希望する学科を見学し，約2時間の見学会が終了した。

## 2. 実施日時・場所など

2.1 実施日時 平成23年6月4日（土）10:00-12:00頃

2.2 会場 本校専攻科棟2階大講義室

2.3 募集方法 本校ホームページおよび工業高校への資料配布などで募集し，事前申し込みとした。

2.4 スタッフ 挨拶（赤対），司会（中尾），学校説明（藤本），補助（八百，根本，石崎），  
編入学生（M4D亀谷，D5大川，C4本田）

2.5 参加者 高校3年生10名（M4名，E2名，D1名，C3名，S0名）

### 2.6 当日スケジュール

10:00-10:05 開会 副校長挨拶

10:05-10:10 資料配布の点検，入試要項の説明

10:15-10:45 スライドによる学校紹介

11:45-11:15 座談会

11:15-11:35 施設見学

11:35-12:00 アンケート記入（記入終了後解散）



歓迎のあいさつ



説明会の様子



座談会の様子

## 3. 総括

編入生見学会に参加した高校3年生と本校に編入学した学生との座談会が好評であった。在校生から編入試に向けた勉強方法や編入学して良かったこと，苦労していることなどを話してもらい，さらに高校生からの多くの質問に回答してもらいました。

（文責 石崎繁利）

# オープンキャンパス

## 1. 概要

例年同様夏休み中に、中学生を対象としたオープンキャンパスが実施された。本年度は進学説明会の参加者が多く、参加者が増加することを期待していたが、期待に違わず、昨年に比べて中学生 50 名、保護者 140 名多い参加となった。

実施日：8月16日(火)～18日(木)

参加者：中学生 531 人，保護者 392 人（3日間合計）

スタッフ：本校教官，専攻科生，5年生

内 容：3日間とも表1に示す日程で実施した。表1 オープンキャンパス日程

## 2. オープンキャンパスの日程

内容は、昨年までと変化はないが、最初に行っていた中学生への全体説明を、本年度は昼休み前に行った。これは、暑さ対策として効果があった。中学生の全日程を表1に示す。

表1 オープンキャンパスの日程(中学生)

9:00 受付・グループ分け(本部棟1階) 待機(本部棟2階ホール)	12:00 昼食・校内自由見学(クラブ公開等)
9:30 移動	13:00 移動
9:40 5グループに別れて各科の実験等の体験	13:10 5グループに別れて各科の実験等の体験
10:20 移動	13:50 移動
10:30 5グループに別れて各科の実験等の体験	14:00 5グループに別れて各科の実験等の体験
11:10 移動	14:40 移動
11:20 全体会(本部棟ホール)	14:50 5グループに別れて各科の実験等の体験
11:50 移動	15:30 解散(アンケート記入・名札返却後解散)
	12:00～13:00 質問受付
	15:30～16:00 質問受付

## 3. 実施の状況

写真1，写真2からも，熱心に，楽しく取り組まれた様子がうかがえる。



写真1 全体説明会



写真2 実験の体験

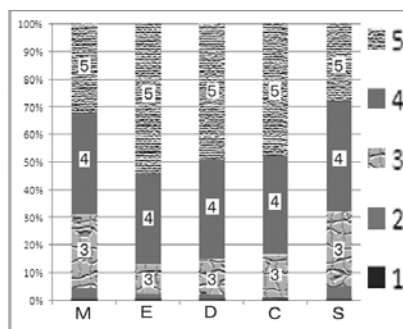


図1 アンケートによる評価

## 4. アンケート結果

今年も参加した中学生にアンケートをお願いした。回答数は3日間合計 531 であった。ここでは、アンケートの中で、各科での体験に関する評価について紹介する。評価は、次の5段階で答えていただいた。

1:不満足， 2:やや不満， 3:普通， 4:ほぼ満足， 5:満足

図1は、各科の評価点の状況をグラフにしたものである。電気工学科が最も高い評価を受けており、機械工学科，都市工学科の評価が低い結果となっている。

(文責 中尾幸一)

# 中学生学校見学会

## 1. 実施日時・場所

- 1.1 実施日時 平成 23 年 10 月 30 日 (日) 9:30~16:00 (高専祭 2 日目)
- 1.2 会場 本校本部棟ホール、各学科、第 2 会議室 (質問コーナー)
- 1.3 スタッフ 広報室入試広報部会：八百、石崎、中川、深見、山本、藤本、根本、中尾、田路、森岡  
各学科対応：M 和田・石崎、E 道平、D 橋本、C 九鬼、S 上中  
見学誘導：G 吉川、土居、石塚、児玉、菅野、北村、一瀬、前田、田口、西山、本田
- 1.4 各科説明場所 M:合同講義室 (講義棟 3 階) E:情報演習室 (E 棟 3 階) D:実験室 (専攻科棟 3 階)  
C:生物学実験室 (M棟 1 階) S:構造解析実験室 (専攻科棟 1 階)

## 2. 参加者

- 2.1 対象 市内中学生 (午前)、市外中学生 (午後)
- 2.2 参加者数 中学生 233 名 (市内 119 名、市外 114 名)  
保護者 168 名 (市内 83 名、市外 85 名)  
計 401 名 (市内 202 名、市外 199 名)
- 2.3 募集方法・行事広報 各中学校への案内、web page、進学説明会・オープンキャンパスでの案内

## 3. 概要

例年、高専祭に合わせておこなっている中学生と保護者向けの見学会を本年度もおこないました。参加者人数は、226 名→197 名→231 名→224 名→180 名→286 名→401 名 (今回)、と昨年よりも 100 名以上多い参加でした。

午前の部 (9:30 開始) と午後の部 (13:30 開始) に分け、午前は神戸市内の中学生に、午後は神戸市外の中学生にホールに集まってもらいました。その後、入試広報部会員がスライドを用いて説明を約 50 分おこない、説明終了後、前もって希望を聞いている 2 つの学科に移動して見学をおこないました。各科の見学は、中学生・保護者ともに全員が参加しました。また、これに並行して質問コーナーを第 2 会議室に設け、個別の相談にも対応しました。



【写真】 上段左：全体会の様子 上段中：M科の見学 上段右：E科の見学  
下段左：D科の見学 下段中：C科の見学 下段右：S科の見学

(文責 広報室入試広報部会 深見貴成)

# 個別学校見学の実施

## 1. 概要

従来、中学三年生に実際に本校に来校してもらい、学校紹介する機会としては6月の進学説明会、8月オープンキャンパス、10月の学校見学会の3行事があった。しかし、これらの行事日程が他の所要と重なったため参加できなかった、ないしは、10月以降本校を志望するようになったため行事に参加していないなどの状況に対応し、より多くの学校見学の機会を持ってもらうため個人見学を実施することとした。

## 2. 実施要項

### 2.1 実施日時

平成23年11月25日、28日、29日、30日、12月1日、2日、5日、6日、7日、8日、9日、12日、13日、14日、15日、16日、19日、20日、21日、22日、23日 いずれも放課後16:00より

### 2.2 参加者

①実参加者数：37名

②のべ見学数：55名

### 2.3 実施方式

①広報：中学校宛案内文送付、本校ホームページへの掲載

②申込：個人単位でFAXにて受付。希望日の2日前までに申し込み。

③内容：希望学科の見学および希望者への概要説明

## 3. 課題

・当初は11月14日～12月22日まで、特に日程を指定せずに参加者が希望する日に対応するように設定したが、前述の日程のみ希望があった。

・二日前までの申し込みとしたが、実際には前日に希望の問い合わせが入ることもあり、これらの要望も受け入れたため、急遽対応を必要とされることがあった。

・中学校の放課後を設定したが、学校行事等の関係でかなり遅れてくる参加者がいた。

企画当初は、どの程度の需要があるかつかめなかったが、それなりに参加者を得ることができた。開始時間の設定や申し込み期限など改善すべき点はあるが、企画自体は有効と考えられる。必要な改善を加えたうえで、継続実施することを検討していきたい。

(文責 広報室 八百 俊介)

# 中学校における出前説明会の実施

## 1. 概要

本校では、受験を控えた中学生に対する学校紹介の広報活動として6, 7月に開催する進学説明会, 8月のオープンキャンパス, 10月に行われる学校見学会を行っている。これに加え中学校から招請があった場合, 招請先中学校において学校紹介を行っている。形式としては, 体育館等で学年全体を対象とするものと個別教室において希望者のみを対象とするものの二通りがあり, いずれも他の高等学校も同時に招かれている。

## 2. 実施状況

今年度は7校から招請を受け実施した。

日程	派遣先
6月 1日 (水)	神戸市立舞子中学校
7月 11日 (月)	神戸市立西神中学校
8月 23日 (火)	神戸市立有野中学校
9月 30日 (金)	芦屋市立山手中学校
11月 10日 (木)	神戸市立横尾中学校
11月 11日 (金)	神戸市立平野中学校
11月 18日 (金)	神戸市立垂水中学校

## 3. 展望と課題

オープンキャンパスなどと同様, 中学生に直接説明できる点では有効な手段ととらえることができる。招請する学校は, 在籍生徒の希望調査等をもとに当該学年の担任団によって選択されると思われる。その中に含まれることは, ある程度関心を寄せられているということであり, 本校を志してくれる可能性があると考えられる。

一方, 中学校における説明会は中学校側の行事予定に基づいて組まれるものであり, 広報室メンバーの時間割によっては対応が困難となる場合も予想される。また, 中学校が複数会場を設定した場合, パソコン・プロジェクター等の機材が必要数そろえられない場合もあり, これらを持参する手段の有無も検討する必要があるであろう。

(文責 広報室 八百俊介)

# 花時計ギャラリー展示

## 1. 概要

平成15年度より本校PRの一環として、三宮地下街「さんちか」の神戸市役所近くにある「花時計ギャラリー」でパネル展示を行っている。以前は広報プロジェクトを立ち上げて対応していたが、平成22年度からは広報室が新たに組織されたことから、広報室が担当して実施している。今年度のウインドウの割り当ては昨年度と同じで、高さ1500mm、幅2660mmのウインドウ2枚分である。しかし、展示期間が例年より1週間短縮されてしまい、展示期間は1週間だけであった。

今年度は、本校における地域貢献と学生の研究活動における学会等での表彰をPRすることにした。

## 2. 展示内容

- (1) 展示テーマ 「神戸高専の地域貢献および学生表彰」
- (2) 展示期間 2010年6月22日(水)～6月29日(水)
- (3) 場所 花時計ギャラリー Cブロック
- (4) 展示物 パネル4枚(A0サイズ)
- (5) 展示内容
  - ①パネル1 学校紹介
  - ②パネル2 夏季公開講座(初心者のための水泳教室他)
  - ③パネル3 地域貢献(校外での活動), 研究活動(専攻科研究テーマ)
  - ④パネル4 学会からの学生表彰(学生の研究活動成果)
- (6)設置および撤去

設置日時 2010年6月22日(水)午後(対応:尾崎,岩本)

撤去日時 2010年6月29日(水)午後(対応:尾崎,岩本)



図1 展示パネル(全体)



図2 展示パネル(左側)



図3 展示パネル(右側)

(文責 広報室 尾崎純一)

# アドウィンドウ展示

## 1. 概要

本校のPR活動の一環として、三宮地下街さんちか通路にある「アドウィンドウ」で展示を行った。アドウィンドウでの展示は、平成16年度から行っており今年度で8年目となる。平成22年度からは広報室が組織されたことから、アドウィンドウの展示は広報室が担当している。

今年度の展示は昨年度と同じBブースで、展示内容は本校におけるものづくり教育である。

## 2. 展示内容

- (1) 展示テーマ 「神戸高专における“ものづくり”」
- (2) 展示期間 2011年12月1日(木)～2011年12月28日(水)
- (3) 場所 アドウィンドウ Bブース
- (4) 展示内容 パネル8枚(A1サイズ2枚, A3サイズ4枚, A4サイズ2枚), 作品5点
- (5) 展示内容詳細
  - ①学校紹介パネル2枚
  - ②レスキューロボット活動紹介(ロボット1台およびパネル1枚)
  - ③ソーラーカー部活動紹介(パネル1枚)
  - ④ロボカップ活動紹介(実機2台およびパネル1枚)
  - ④機械工学科 ペーパー風車(作品1点およびパネル1枚)
  - ⑤電気工学科 神戸ポートタワー(高专祭展示作品およびパネル1枚)
  - ⑥都市工学科 デザインコンテスト出展作品(作品1点およびパネル1枚)
- (6)設置および撤去
  - 設置日時 2011年11月30日(水)午後(対応:八百, 手代木, 早稲田, 小幡, 尾崎)
  - 撤去日時 2011年12月28日(水)午後(対応:八百, 佐藤, 荻原, 宮下, 尾崎)



図1 展示の様子

(文責 広報室 尾崎純一)



# 平成23年度新入生・保護者アンケート調査

## 1. 実施方法

対象者：平成23年度新入生および保護者

アンケート配布・回収方法：平成23年3月合格者召集日に配布し、4月8日（金）のHRで回収した。

集計スタッフ：M1A深見，M1B石崎，E1山本誠，D1藤本，C1根本，S1中尾

## 2. 新入生アンケート調査結果

### 2.1 新入生アンケート

平成23年度実施した新入生アンケート調査項目において学科の志望動機，受験を決めた時期，さらに本校のどのような行事に参加したかの3項目に関する結果を表1から表3に示す。

表1. 学科の志望動機

興味のある分野を学ぶことができる	75.8%(169/223)
将来進みたい分野である	56.1%(125/223)
オープンキャンパスなどの雰囲気	35.0%(78/223)

表2. 高専受験を決めた時期

中学3年の2学期	29.6%(66/223)
中学3年の夏休み	22.9%(51/223)
中学3年の1学期	17.9%(40/223)
中学2年生	16.1%(36/223)
中学1年生	6.7%(15/223)
中学入学以前	6.7%(15/223)

表3. 参加行事

オープンキャンパス	62.8%(140/223)
高専祭のときの見学会	39.9%(89/223)
進学説明会（本校会場）	19.7%(44/223)
高専祭（中学2年以前）	18.4%(41/223)

### 2.2 保護者アンケート

保護者アンケートにおいて受験前に考慮したことに関する調査結果を表4に示す。

表4. 高専受験を決める際に考慮したこと

専門分野の勉強ができる	79.7%(177/222)
専攻科や大学編入ができる	61.3%(136/222)
教育環境や設備が充実している	45.9%(102/222)
理数系の学校である	39.6%(88/222)
ものづくりや実験を重視している	38.7%(86/222)
大学院に進学する人が多い	23.4%(52/222)
高校から大学へ進学より経済的	21.6%(48/222)

## 3. 総括

平成23年度新入生と保護者に対してアンケート調査を実施した。その結果，高専受験を決めた時期は29.6%の新入生が中学3年の2学期ごろと回答しているが，一方で29.5%が中学2年までに高専受験を決めている。そのため，中学3年生対象の入試広報活動だけでなく，中学2年生以下を対象にした活動の必要性を感じる。

（文責 石崎繁利）